



Photo : Eddy MAVEUR

Généralités

Pays d'origine : Belgique
 Ascendance : Lapins Nains Béliers et Nains Angora
 Importance : Assez peu répandue

Premier standard adopté le 24 février 2018 à Paris (75) par la Fédération Française de Cuniculiculture.

Dimensions minimales des boxes de concours : 50 x 50 x 50 cm

| Echelle des points | | |
|--------------------|--|------------|
| 1 | Aspect général | 20 |
| 2 | Masse | 10 |
| 3 | Fourrure : qualité poilière, attributs raciaux | 20 |
| 4 | Fourrure : longueur, densité, homogénéité | 15 |
| 5 | Tête, yeux, oreilles et coiffure | 15 |
| 6 | Modèle de coloration | 15 |
| 7 | Présentation et soins | 5 |
| TOTAL | | 100 |

| Echelle des poids | |
|-------------------|-----------|
| 1,200 - 1,500 | 9 points |
| 1,500 - 2,000 | 10 points |
| 2,000 - 2,200 | 9 points |

Description

1 - Aspect général

Le type doit présenter toutes les caractéristiques d'un nain bélier. Le corps est court et fortement trapu. La musculature est puissamment développée sur une ossature moyennement fine faisant ressortir une rotondité d'ensemble prononcée. La nuque est forte et courte. L'avant-train, large, comprend une poitrine pleine et de fortes et solides épaules.

La ligne dorsale, légèrement courbée, se termine par une croupe pleine et arrondie. Les pattes bien positionnées paraissent courtes et puissantes.

La taille réduite doit toujours faire ressortir l'apparence naine compte-tenu de sa conformation spécifique.

Le fanon est nul chez les deux sexes.

2 - Masse

Poids minimum : 1,200 kg
 Poids idéal : 1,500 kg à 2,000 kg
 Poids maximum : 2,200 kg.

3 - Fourrure : qualité poilière et attributs raciaux

Le relatif gigantisme atteint le pelage et lui donne sa longueur et son épaisseur caractéristiques.

Les poils sont cependant relativement plus courts sur les oreilles (sauf sur leur face externe et à leur extrémité) et le nez.

La mèche céphalique, bien apparente, déborde sur le front. Le bord des joues est garni de favoris. Les pattes présentent des poils longs.

4 - Fourrure : longueur, densité, homogénéité,

La longue toison recouvre régulièrement tout le tronc et les membres. Le sous-poil est très long, très dense et consistant. Les poils recteurs et tecteurs, les plus longs et les plus grossiers, débordent. Régulièrement répartis, ils assurent la tenue du pelage. L'ensemble des poils est souhaité le plus long possible. La longueur minimale de la fourrure ne doit pas être inférieure à 5 centimètres.

5 - Tête, yeux, oreilles et coiffure

La tête est forte chez le mâle, avec un nez développé et un front large, des joues et des mâchoires pleines. Elle est un peu plus allongée chez la femelle, sans pour autant être fine. Le chanfrein est busqué (tête de bélier). Les paupières sont bien ouvertes.

Les oreilles débutent par un fort bourrelet basal (couronne). Elles s'infléchissent et tombent en forme de fer à cheval de chaque côté de la tête, l'intérieur du pavillon tourné vers les joues. Elles mesurent de 22 à 28 cm de bout en bout. Leur largeur est proportionnée à la taille naine du sujet. Elles sont velues, assez consistantes et arrondies à leur extrémité.

Lorsque la fourrure est pleinement développée, la tête ne se distingue pas nettement du corps.

6 – Modèle de coloration

Les variétés admises sont : blanc aux yeux roses, blanc aux yeux bleus, noire, bleue, havane.

Pour les variétés unicolores, la couleur pure s'exprime pleinement sur les zones où le pelage est le plus court comme la tête et dans une moindre mesure sur les oreilles, la queue et les pattes. Pour l'ensemble des poils du corps, la couleur, régulièrement répartie, est nettement atténuée. L'atténuation s'accroît lorsqu'on descend vers la racine des poils. La couleur du ventre est un peu plus mate.

La sous-couleur, la couleur des yeux et celle des ongles suivent la description des divers modèles de coloration décrits par ailleurs.

7 - Présentation et soins

Conformément aux prescriptions générales.

Les poils pouvant entraver le champ visuel ou blesser la cornée de l'animal doivent être coupés.

Défauts**Défauts légers**

Défauts légers valables pour toutes les races (Voir Règlement Général)

- 1 - Corps insuffisamment trapu. Musculature pas assez développée. Peau un peu lâche sur le corps.
- 3 - Mèche céphalique ou favoris peu développés. Pattes avec des poils un peu trop courts.
- 4 - Fourrure fine, laineuse, de densité insuffisante, légèrement feutrée ou peu épaisse. Fourrure peu homogène.
- 5 - Tête pas assez caractéristique ; cou apparent. Oreilles plissées. Port des oreilles oblique. Couronne un peu plate.
- 6 - Défauts légers spécifiques au modèle de coloration.
- 7 - Champ visuel partiellement entravé suite à un toilettage mal Réalisé

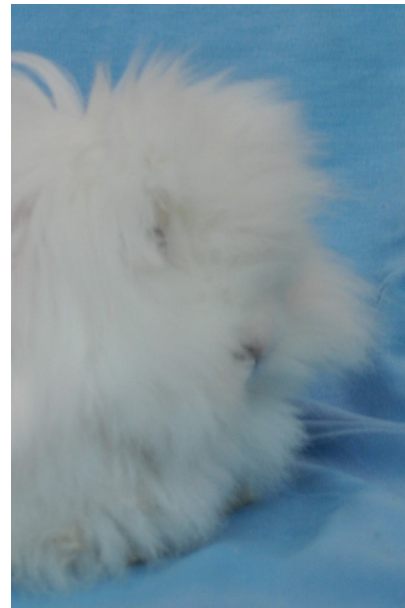
Défauts graves

Défauts graves valables pour toutes les races (Voir Règlement Général)

- 1 - Manque total de type. Corps aminci, élancé ou décousu. Taille excessive. Culotte flottante.
- 3 - Absence de mèche céphalique et/ou d'un ou des deux favoris.
- 4 - Fourrure trop courte ou trop fine. Fourrure manquant de densité. Fourrure nettement hétérogène, trop laineuse ou fortement feutrée. Zones dénudées.
- 5 - Tête trop fine. Tête trop allongée ou insuffisamment busquée. Mauvais port d'oreilles. Oreilles trop courtes (moins de 22cm) ou trop longues (plus de 28 cm).
- 6 - Défauts graves spécifiques au modèle de coloration.
- 7 - Champ visuel totalement entravé suite à un toilettage mal réalisé.

Selon l'origine de la souche et notamment du type d'Angora utilisé (Français ou Allemand), l'ensemble des attributs (poils longs sur les pattes, sur l'extérieur et à l'extrémité des oreilles, sur le chanfrein, mèche céphalique, et favoris) sont plus ou moins exprimés.

Il est donc important d'avoir un peu de tolérance pour l'appréciation de ces critères.

Champ visuel totalement entravé – Défaut grave

Nain bélier angora blanc aux yeux bleus
Photo : Eddy MAYEUR